

TENDANCES

LES NIVEAUX D'USAGE DES DROGUES ILLICITES EN FRANCE EN 2023

RÉSUMÉ

- L'édition 2023 de l'étude EROPP a interrogé un échantillon représentatif de 14 984 adultes âgés de 18 à 75 ans de France hexagonale ;
- En 2023, la moitié des adultes de France hexagonale a déjà expérimenté le cannabis ;
- L'usage de cannabis au cours des 12 derniers mois concerne 10,8 % des adultes, en stabilité depuis une dizaine d'années ;
- L'usage de cannabis progresse parmi les groupes les plus âgés tandis qu'il diminue parmi les plus jeunes ;
- La cocaïne reste la drogue illicite la plus consommée après le cannabis, avec 2,7 % des adultes en 2023 qui en ont pris au moins une fois au cours des 12 derniers mois ;
- Les usages de stimulants tels que la cocaïne, la MDMA (ecstasy) sont en forte augmentation entre 2017 et 2023.

Les enquêtes en population générale réalisées en France depuis plus de 30 ans par Santé publique France¹ et l'Observatoire français des drogues et des tendances addictives (OFDT) sont essentielles pour décrire l'évolution de la consommation de substances psychoactives, tant en population adolescente que chez les adultes. Elles constituent un élément indispensable pour décrire les principales évolutions des comportements d'usages et les caractéristiques sociodémographiques des usagers.

À ce titre, le dernier volet de l'Enquête sur les représentations, opinions et perceptions sur les psychotropes (EROPP) a interrogé un échantillon représentatif de 14 984 personnes âgées de 18 à 75 ans vivant en France hexagonale au cours de l'année 2023. Cette enquête permet, entre autres, de disposer de données actualisées sur les comportements de consommation de substances psychoactives au sein de la population générale française.

Ce numéro de *Tendances* présente les premiers résultats d'EROPP 2023 pour les seuls adultes âgés de 18 à 64 ans (n = 12 490) dans un souci de comparabilité avec les données antérieures issues du Baromètre de Santé publique France 2017, dont les questions concernant les drogues illicites se limitaient à cette tranche d'âge [1]. Ce numéro vise à décrire les niveaux d'usages – et leurs évolutions depuis 2017 [2] – des principales drogues illicites consommées en France en 2023, ainsi que les niveaux d'usages de poppers et, pour la première fois, de protoxyde d'azote. Ces résultats sont présentés en fonction du sexe et de l'âge.

La consommation de cannabis

Depuis trois décennies, le cannabis demeure la drogue illicite la plus consommée en France et sa diffusion n'a cessé de progresser : son taux d'expérimentation (voir encadré « définitions » p.4) est passé de 12,7 % en 1992 à 50,4 % en 2023, soit une personne sur deux (figure 1).

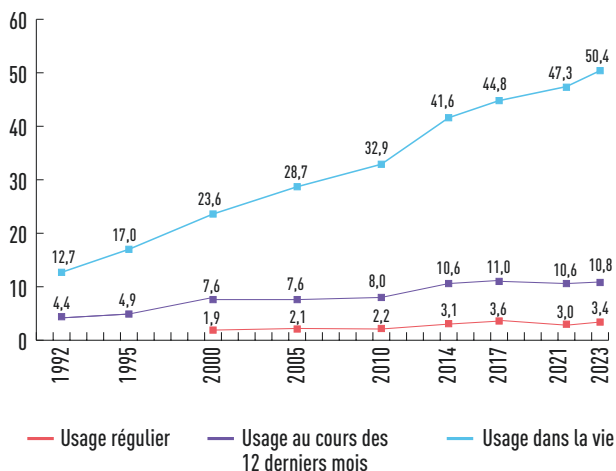
La prévalence d'usage au cours des 12 derniers mois (usage actuel) est de 10,8 % en 2023 et est demeurée stable depuis 2014. Elle avait augmenté continuellement entre 1992 et 2014, passant de 4,4 % à 10,6 %. Depuis 1992, les niveaux d'usage du cannabis dans l'année ont globalement doublé aussi bien chez les hommes que chez les femmes, progressant respectivement de 6,0 % à 14,5 % et de 2,8 % à 7,2 %.

De la même manière, l'usage régulier (au moins 10 usages au cours des 30 jours précédant l'enquête) s'est stabilisé ces dernières années pour atteindre 3,4 % en 2023.

En 2023, les hommes restent plus concernés que les femmes par l'usage du cannabis (tableau 1) : ils sont 57,6 % à en avoir déjà fumé, contre 43,4 % des femmes. Ils sont également deux fois plus nombreux à en avoir consommé au cours des 12 mois précédant l'enquête (14,5 % contre 7,2 % des femmes) et à en consommer tous les jours (3,2 % contre 1,4 % des femmes).

1. Avant la création de Santé publique France en 2016, les enquêtes Baromètre santé étaient portées par l'Institut national de prévention et d'éducation pour la santé (INPES).

Figure 1. Évolution des niveaux d'usage de cannabis entre 1992 et 2023, parmi les 18-64 ans (en %)



Source : Baromètre de Santé publique France 1992-2021 – exploitation OFDT ; EROPP 2023 (France hexagonale), OFDT

En 2023, environ 60 % des personnes âgées de 25 à 44 ans ont expérimenté le cannabis, alors qu'elles ne sont que 36,5 % parmi les 55 à 64 ans.

La part des personnes ayant consommé du cannabis au cours des 12 mois précédant l'enquête diminue graduellement avec l'âge, passant de 22,9 % parmi les adultes âgés de 18 à 24 ans à 3,3 % parmi ceux âgés de 55 à 64 ans. Parmi ces derniers, l'usage actuel a doublé (1,6 % en 2017), tandis qu'il diminuait de 4 points chez les 18-24 ans (26,9 % en 2017).

L'usage régulier concerne 3,4 % des adultes de 18 à 64 ans en 2023, sans évolution par rapport à 2017. Avec 6,6 % d'utilisateurs réguliers, les 18-24 ans restent les plus concernés. Cependant, c'est parmi les personnes de 55 à 64 ans que cet usage régulier a augmenté, passant de 0,2 % en 2017 à 1,2 % en 2023.

Le constat est similaire pour l'usage quotidien : les niveaux de consommation les plus importants s'observent parmi les générations les plus jeunes (3,5 % chez les 18-24 ans et 3,0 % chez les 25-34 ans), mais ils augmentent nettement parmi les 55-64 ans entre 2017 et 2023 (de 0,2 % à 1,0 %).

La consommation des autres drogues illicites

En 2023, 14,6 % des adultes de 18 à 64 ans ont déjà consommé au moins une fois une drogue illicite autre que le cannabis², soit une hausse relative de 50 % par rapport à 2017 (9,8 %). L'usage actuel augmente de 70 % sur la même période, passant de 2,3 % à 3,9 %. Les hommes sont deux fois plus nombreux que les femmes à avoir déjà consommé une drogue illicite autre que le cannabis, que ce soit au cours de la vie (20,1 % contre 9,3 %) ou au cours des 12 derniers mois (5,2 % contre 2,6 %). Les niveaux d'usage actuel les plus importants s'observent entre 25 et 34 ans, contrairement à ceux de l'usage de cannabis.

L'usage actuel de drogues illicites autres que le cannabis n'a cessé d'augmenter depuis 2010, et en particulier au cours des neuf dernières années, avec une hausse de 2,1 points (de 1,8 %

en 2014 à 3,9 % en 2023), contre 0,9 point entre 2005 et 2014 (de 1,1 % à 1,8 %), évolution portée par l'augmentation de la consommation de cocaïne et de MDMA (figure 2).

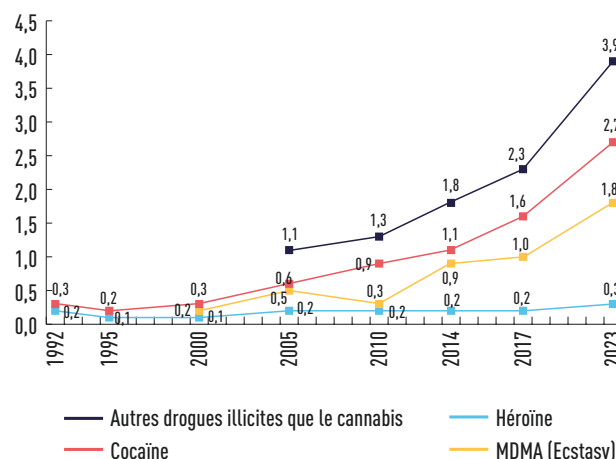
Entre 1992 et 2023, l'usage actuel de cocaïne a, en effet, été multiplié par dix, passant de 0,3 % à 2,7 %. Depuis sa première mesure en 2000, l'usage actuel de MDMA (ecstasy) a également décuplé, passant de 0,2 % à 1,8 %. En revanche, l'usage actuel d'héroïne n'a que très peu évolué depuis 1992.

En 2023, près de un adulte sur dix (9,4 %) a consommé au moins une fois de la cocaïne au cours de sa vie contre 5,6 % en 2017, soit la plus forte hausse en nombre de points (+ 3,8) mesurée parmi toutes les substances illicites dans la période récente. L'usage actuel de cocaïne s'inscrit dans cette hausse, passant de 1,6 % en 2017 à 2,7 % en 2023. En 2023, les hommes sont 2,5 fois plus nombreux à l'avoir déjà expérimenté que les femmes (13,4 % contre 5,5 %) (tableau 1). Les classes d'âge les plus concernées par l'expérimentation sont les 25-34 ans (13,9 %) et les 35-44 ans (13,8 %). L'usage dans l'année est également porté par les hommes (3,9 % contre 1,6 % chez les femmes) ainsi que les moins de 45 ans, et en particulier les 25-34 ans.

L'expérimentation de MDMA, qui concerne elle aussi principalement les hommes (11,7 % contre 4,9 % des femmes), s'est fortement accrue entre 2017 et 2023 (passant de 5,0 % à 8,2 %) et son usage actuel a été multiplié par deux (de 1,0 % à 1,8 %), les 25-34 ans étant les plus nombreux à l'avoir expérimentée (13,8 %). Cette hausse a été en proportion plus importante chez les femmes (0,6 % à 1,3 %) que chez les hommes (1,5 % à 2,4 %).

L'expérimentation des champignons hallucinogènes concerne 8,0 % des 18-64 ans (11,7 % des hommes et 4,5 % des femmes), soit une nette hausse par rapport à 2017 (5,3 %). Là encore, les adultes âgés de 25 à 44 ans sont les plus souvent

Figure 2. Évolution de l'usage au cours des 12 derniers mois des principales drogues illicites autres que le cannabis entre 1992 et 2023 parmi les 18-64 ans (en %)



Source : Baromètre de Santé publique France 1992-2021 – exploitation OFDT ; EROPP 2023 (France hexagonale), OFDT

Autres drogues illicites : cocaïne en poudre, crack (cocaïne base ou fumée), MDMA (ecstasy), champignons hallucinogènes, LSD, amphétamines, héroïne.

2. Cocaïne en poudre, crack (cocaïne base ou fumée), MDMA, champignons hallucinogènes, LSD, amphétamines, héroïne. La kétamine, le GHB/GBL et la 3-MMC, absents des enquêtes antérieures, n'ont pas été pris en compte par souci de comparabilité. En intégrant ces trois substances, l'expérimentation est de 15,0 % et l'usage actuel atteint 4,2 %.

expérimentateurs. Si l'usage dans la vie de champignons hallucinogènes connaît un niveau similaire à celui de la MDMA, l'usage au cours des 12 derniers mois demeure moins important (respectivement 0,9 % contre 1,8 %).

Les niveaux d'expérimentation des autres drogues illicites mentionnées dans l'enquête demeurent inférieurs à 5 %, même si on note des hausses entre 2017 et 2023 : 4,6 % des adultes de moins de 65 ans ont déjà pris du LSD, 4,3 % des amphétamines, 2,0 % de l'héroïne et 1,4 % du crack (cocaïne base ou fumée). À l'exception de ces deux dernières substances, les usages au cours des 12 derniers mois de ces drogues connaissent également des augmentations par rapport à 2017.

Pour la première fois, l'édition 2023 de l'enquête EROPP incluait également la kétamine, la 3-MMC et le GHB/GBL. L'expérimentation de kétamine atteint 2,6 % des adultes de 18 à 64 ans, celle des deux autres substances étant inférieure à 1 %.

Également mentionnée pour la première fois dans l'enquête, l'expérimentation de protoxyde d'azote concerne 6,7 % des adultes, majoritairement âgés de moins de 35 ans (11,7 % parmi les 18-24 ans et 12,5 % parmi les 25-34 ans contre 7,1 % parmi les 35-44 ans). L'usage de poppers a fortement augmenté, avec un niveau d'expérimentation passant de 8,7 % en 2017 à 14,9 % en 2023, et un usage actuel passant de 1,5 % à 3,8 % (variant de 13,7 % parmi les 18-24 ans à 2,0 % ou moins après 34 ans).

Tableau 1. Niveaux d'usage des drogues illicites, du protoxyde d'azote et du poppers suivant l'âge et le sexe parmi les 18-64 ans (en %)

		2017	2023							
		Ensemble (n=20 665)	Ensemble (n=12 490)	Hommes (n=6 235)	Femmes (n=6 255)	18-24 ans (n=1 652)	25-34 ans (n=2 428)	35-44 ans (n=2 605)	45-54 ans (n=2 849)	55-64 ans (n=2 956)
Cannabis	Dans la vie	44,8	50,4 ↗	57,6 >	43,4	46,3	59,7	60,3	48,9	36,5
	Au cours des 12 derniers mois	11,0	10,8	14,5 >	7,2	22,9	16,0	10,8	6,2	3,3
	Au cours des 30 derniers jours	6,4	6,3	8,8 >	4,0	13,3	9,3	6,3	3,8	1,9
	Régulier	3,6	3,4	4,9 >	2,0	6,6	5,1	3,4	2,2	1,2
	Quotidien	2,2	2,3	3,2 >	1,4	3,5	3,0	2,9	1,6	1,0
Autres drogues illicites	Dans la vie	9,8	14,6 ↗	20,1 >	9,3	12,3	21,0	20,2	11,6	7,9
	Au cours des 12 derniers mois	2,3	3,9 ↗	5,2 >	2,6	6,6	7,3	4,9	1,7	0,6
Cocaïne	Dans la vie	5,6	9,4 ↗	13,4 >	5,5	6,4	13,9	13,8	7,4	4,9
	Au cours des 12 derniers mois	1,6	2,7 ↗	3,9 >	1,6	3,0	5,4	4,0	1,2	0,5
MDMA (Ecstasy)	Dans la vie	5,0	8,2 ↗	11,7 >	4,9	7,5	13,8	11,6	6,8	1,9
	Au cours des 12 derniers mois	1,0	1,8 ↗	2,4 >	1,3	3,9	3,8	1,9	0,6	0,0
Champignons hallucinogènes	Dans la vie	5,3	8,0 ↗	11,7 >	4,5	5,4	12,0	12,5	6,2	3,8
	Au cours des 12 derniers mois	0,3	0,9 ↗	1,4 >	0,5	2,4	1,6	1,0	0,2	0,0
LSD	Dans la vie	2,7	4,6 ↗	6,8 >	2,5	3,9	6,7	6,1	3,5	3,0
	Au cours des 12 derniers mois	0,4	0,6 ↗	1,0 >	0,3	1,8	1,4	0,4	0,2	0,0
Amphétamines	Dans la vie	2,2	4,3 ↗	6,3 >	2,4	2,4	6,8	6,7	3,1	2,2
	Au cours des 12 derniers mois	0,3	0,6 ↗	0,6	0,5	1,2	1,1	0,7	0,0	0,1
Héroïne	Dans la vie	1,3	2,0 ↗	3,0 >	1,1	0,5	1,5	3,1	1,9	2,5
	Au cours des 12 derniers mois	0,2	0,3	0,4	0,2	0,4	0,0	0,9	0,0	0,1
Crack	Dans la vie	0,7	1,4 ↗	2,1 >	0,7	0,8	1,5	3,0	1,0	0,5
	Au cours des 12 derniers mois	0,2	0,3	0,5	0,2	0,3	0,2	1,0	0,1	0,0
Kétamine	Dans la vie		2,6	3,7 >	1,6	3,3	4,8	3,2	1,4	1,0
	Au cours des 12 derniers mois		0,6	0,8 >	0,4	1,5	1,3	0,3	0,1	0,2
3MMC	Dans la vie		0,7	1,0 >	0,3	0,9	1,3	0,7	0,5	0,0
	Au cours des 12 derniers mois		0,3	0,4 >	0,1	0,5	0,7	0,1	0,1	0,0
GHB/GBL	Dans la vie		0,7	0,9 >	0,5	0,6	1,5	0,7	0,4	0,3
	Au cours des 12 derniers mois		0,1	0,2 >	0,0	0,3	0,2	0,0	0,0	0,1
Poppers	Dans la vie	8,7	14,9 ↗	17,4 >	12,4	24,0	23,8	16,3	9,0	5,9
	Au cours des 12 derniers mois	1,5	3,8 ↗	4,6 >	3,1	13,7	6,1	2,0	0,9	0,3
Protoxyde d'azote	Dans la vie		6,7	8,6 >	5,0	11,7	12,5	7,1	3,0	1,9
	Au cours des 12 derniers mois		0,8	1,2 >	0,5	3,1	1,3	0,3	0,2	0,1

Source : Baromètre de Santé publique France 1992-2021 – exploitation OFDT ; EROPP 2023 (France hexagonale), OFDT.

Autres drogues illicites : cocaïne en poudre, crack (cocaïne base ou fumée), MDMA (ecstasy), champignons hallucinogènes, LSD, amphétamines, héroïne.

Rouge, bleu : signalent respectivement une hausse ou une baisse statistiquement significative entre 2017 et 2023.

↗ : augmentation statistiquement significative au seuil de 5 % entre 2017 et 2023.

> : niveau d'usage chez les hommes significativement plus élevé que chez les femmes en 2023 au seuil de 5 %.

Conclusion

En 2023, la part des expérimentateurs de cannabis a continué d'augmenter et concerne désormais plus de la moitié de la population française âgée de 18 à 64 ans. En revanche, les autres indicateurs d'usage de cannabis relatifs à une consommation actuelle n'ont pas augmenté entre 2017 et 2023 à l'exception de ceux concernant les adultes les plus âgés (55-64 ans). Aujourd'hui, les usages de cannabis restent le fait des jeunes générations (plus de 30 % des adolescents âgés de 17 ans en avaient déjà consommé en 2022 [4]).

Méthodologie

L'édition 2023 d'EROPP, dont la méthodologie est similaire à celle des enquêtes Baromètre santé des années antérieures [1], consiste en une enquête téléphonique de type *computer-assisted telephone interview*. Du fait de l'utilisation préférentielle du téléphone mobile par une partie de la population, y compris parmi ceux disposant d'une ligne fixe, deux échantillons aléatoires ont été constitués (numéros générés aléatoirement) : l'un est interrogé sur ligne fixe, l'autre sur téléphone mobile.

La collecte des données, confiée à l'institut Ipsos, s'est déroulée du 22 mars au 29 juillet 2023, auprès d'un échantillon représentatif de la population francophone âgée de 18 à 75 ans en France hexagonale. L'échantillon comprend au total 14 984 personnes. La passation du questionnaire a duré en moyenne 28 minutes.

Les données ont été redressées sur la structure de la population française décrite dans l'Enquête emploi en continu de 2022 [3] à partir des variables croisées suivantes : sexe, âge, région de résidence, taille d'unité urbaine, taille du foyer et niveau de diplôme.

Définitions

- **Expérimentation** : au moins un usage au cours de la vie ;
- **Usage actuel** : au moins 1 usage au cours des 12 mois précédant l'enquête ;
- **Usage récent** : au moins 1 usage au cours des 30 jours précédant l'enquête ;
- **Usage régulier** : au moins 10 usages au cours des 30 jours précédant l'enquête ;
- **Usage quotidien** : au moins 1 usage par jour au cours des 30 jours précédant l'enquête.

Toutefois, la stratification des prévalences selon l'âge révèle un vieillissement des usagers, mutation dont les prémices avaient déjà été observées dans l'enquête de 2017 [2]. On observe ainsi, avec le vieillissement des premières générations concernées par une expérimentation importante à la fin des années 1990, une consommation de plus en plus fréquente après 30 ans.

La consommation des drogues illicites autres que le cannabis, qui avait connu une période de stabilisation entre 2014 et 2017, présente en 2023 des niveaux d'usage en forte augmentation quelle que soit la substance psychoactive, et notamment pour les stimulants. Près de un adulte sur dix a déjà consommé au moins une fois de la cocaïne en poudre dans la vie, et un sur douze a déjà consommé de la MDMA. Ces augmentations s'inscrivent dans un contexte de disponibilité accrue des drogues, en France comme en Europe [5, 6].

Bibliographie

Liens accessibles au 11/06/2024

1. RICHARD J.-B., ANDLER R., GUIGNARD R., COGORDAN C., LÉON C., ROBERT M., ARWIDSON P., GROUPE BAROMÈTRE SANTÉ 2017. *Baromètre santé 2017 - Méthode. Objectifs, contexte de mise en place et protocole*. Saint-Maurice, Santé publique France, 2018, 24 p.
 2. SPILKA S., RICHARD J.-B., LE NÉZET O., JANSSEN E., BRISSET A., PHILIPPON A., SHAH J., CHYDERIOTIS S., ANDLER R., COGORDAN C. *Les niveaux d'usage des drogues illicites en France en 2017*. *Tendances*, OFDT, 2018, n° 128, 6 p.
 3. INSEE. *Activité, emploi et chômage en 2022. Enquête emploi en continu*, 2023.
 4. OFDT. *Les drogues à 17 ans. Analyse de l'enquête ESCAPAD 2022*. *Tendances*, OFDT, 2023, n° 155, 8 p.
 5. EMCDDA. *European Drug Report 2023: Trends and developments*, 2023.
 6. GÉROME C. *Substances psychoactives, usagers et marchés : tendances en 2022*. *Tendances*, OFDT, 2023, n° 160, 8 p.
- **Pour citer cette publication** : Spilka S., Le Nézet O., Janssen E., Brisset A., Philippon A., Eroukmanoff V. (2024) Les niveaux d'usage des drogues illicites en France en 2023 - Résultats de l'enquête EROPP 2023. *Tendances*, OFDT, n° 164, 4 p.

Remerciements

Les membres du comité de pilotage scientifique : Raphaël Andler (SpF), Morgane Austruy (ANJ), Régis Bigot (Crédoc), Marie Jauffret-Roustide (Inserm), Viêt Nguyen Thanh (SpF) et Fabrice Guilbaud (Université de Picardie Jules Verne).

Melchior Simioni et Sophie Veron (unité Data, OFDT) pour leurs soutien et conseils.

Le dispositif EROPP a reçu le soutien du Fonds de lutte contre les addictions.

Ours

Tendances

Directeur de la publication : Guillaume Airagnes / Rédactrice en chef : Ivana Obradovic / Comité de rédaction : Henri-Jean Aubin, Nicolas Authier, Valérie Carrasco, Fabien Jobard, Amandine Luquiens, Maria Melchior, Mickael Naassila, Guillemette Quatremère, Frank Zobel / Infographiste : Frédérique Million / Documentation : Isabelle Michot.

ISSN : 1295-6910 / ISSN en ligne : 2272-9739 / Dépôt légal à parution / Imprimerie Masson / 69, rue de Chabrol - 75010 Paris / Crédits photos : © Estherpoon (Adobe Stock)



Observatoire français
des drogues et des
tendances addictives

69 rue de Varenne 75007 Paris
Tél. : 01 41 62 77 16
e-mail : ofdt@ofdt.fr

www.ofdt.fr